

黑龙江省自流行性腹泻病人粪便分离出产肠毒素大肠菌的报告

(正文见206页)

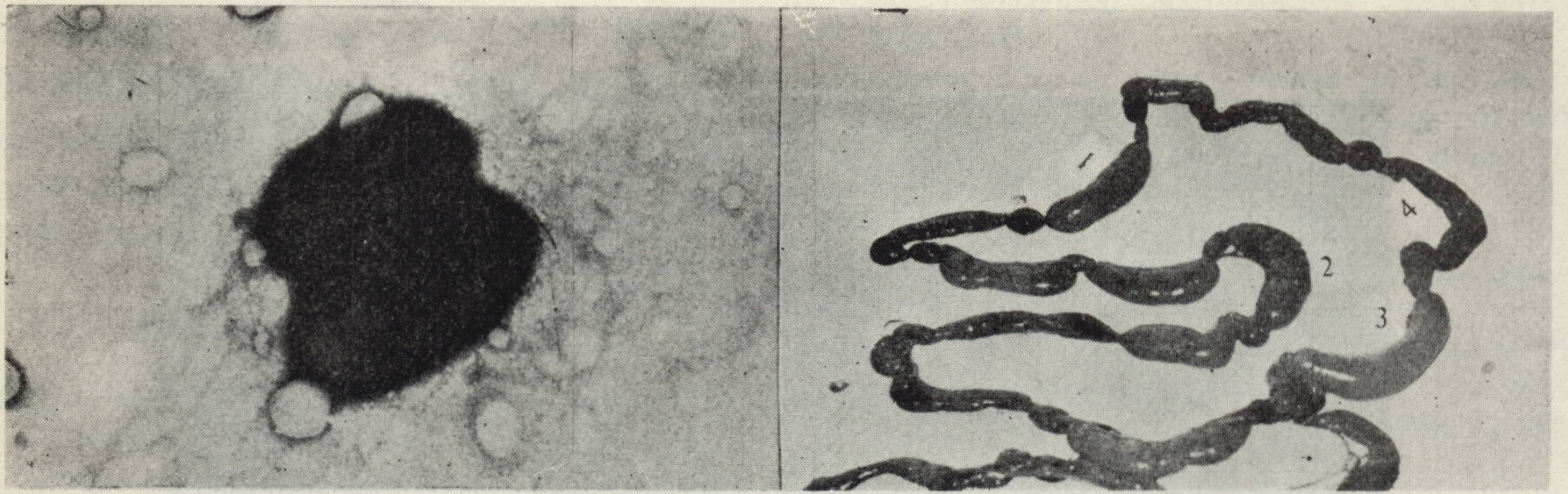


图1 自鸡西市流行性腹泻病人康某粪便检出之产肠毒素大肠菌。×20000

图2 肠段结扎试验结果。“1”为鸡西市流行性腹泻病人康某之产肠毒素大肠菌肠毒素呈阳性；“2”为哈尔滨同种病人沈某大肠菌肠毒素呈阳性；“3”为阳性对照；“4”为阴性对照。

郑州市人群风疹抗体水平调查

郑州市卫生防疫站

为了解郑州市人群风疹抗体水平，我们于1983年春，以间接血凝法作了调查。共查801人，阳性621人，阳性率为77.5%，GMT₁: 20.87。阳性率市区79.7%，农村71.4%。性别比、地区比，均无显著性差异。801人中，最小3个月，最大67岁。抗体阳性百分率，0~4岁56.8，5~9岁64.9，10~14岁70.6，15~20岁78.1，20~24岁83.2，25~29岁88.6，30~34岁92.0，≥35岁95.8。

一般认为，受先天性风疹综合症威胁的人群为首胎怀孕妇女。为了解这一特定人群，我们对1983年2月登记结婚的妇女332人进行婚前检查（年龄为21~31岁），检出抗体阴性43人，即13%为风疹易感者。与国外某些国家报道相似，但比国内其它地区为高。国内某些地区报道5岁风疹抗体阳性已达90%以上，但郑州缓慢，30岁以后始≥90%。见于郑州市育龄妇女风疹易感率高，今后应加强监测。

产肠毒素大肠艾希氏菌引致食物中毒一例

河南省新郑县防疫站

马治中 孙阔

赵某，男，46岁，系河南省新郑县某公社农民。于1983年9月23日18时食入猪肉水饺，凌晨4时（食后10小时）突然发病，腹泻剧烈，呈喷射性乳白色淘米水样便，伴轻度腹痛。继而出现呕吐，次频量多，亦为米泔水样。起病14小时内即呕吐20多次，腹泻30余次。有腓肠肌痉挛。排泻无脓血及粘液，无里急后重。临床检查：体温正常，脉搏87次/分，血压92/50 mmHg，神清，语低，眼窝凹陷，口唇干燥，皮肤

弹性差，心音低钝，腹凹陷，下腹压痛，肠鸣音弱，膝腱反射减弱。呈中度脱水，经抢救，病程三日而愈。

实验室检查：取粪便做细菌学检查，霍乱弧菌阴性。将新鲜粪便标本接种SS、麦康凯，转种克氏双糖，作生化反应，血凝试验，最后定型，结果：培养出致病性大肠艾希氏菌（多价O_B₁血清凝集）。