

中国儿童期性虐待发生率的 Meta 分析

彭淋 张思恒 杨剑 李洋 叶云凤 董晓梅 王声湧

【摘要】目的 采用 Meta 分析方法综合评价近 10 年来中国儿童期性虐待的发生情况,为预防提供基础资料。**方法** 系统检索 PubMed、Springer Link、Elsevier-SDOL、中国生物医学文献数据库(CBM)、中国期刊全文数据库(CNKI)、维普中文科技期刊全文数据库、万方数据资源系统、中国优秀硕士学位论文全文数据库和中国重要会议论文全文数据库中 2000—2013 年发表有关中国儿童期性虐待发生率的研究文献,利用疾病患病率或发病率质量准则评价文献质量,采用 Stata 软件估计儿童期性虐待的 Meta 合并发生率,并对性别执行亚组分析,采用敏感性分析评价研究对象类型和研究质量对结果的影响。**结果** 共纳入合格文献 15 篇,总样本量为 16 682 人,儿童期性虐待人数发生率为 18.20%(95%CI: 13.74%~22.66%)。亚组分析显示,女生身体接触性虐待发生率(11.22%)高于男生(8.25%),不同性别间非身体接触性虐待和总性虐待发生率的差异无统计学意义。通过敏感性分析,删除文献质量评价得分最低和研究对象为非学生群体的文献后,Meta 分析的结果稍有变化。**结论** 中国儿童期性虐待已是一个常见且严重的问题,应得到关注并采取相应的预防和干预措施。

【关键词】 儿童期性虐待;发生率;Meta 分析

Meta-analysis on the incidence rates of child sexual abuse in China PENG Lin, ZHANG Si-heng, YANG Jian, LI Yang, YE Yun-feng, DONG Xiao-mei, WANG Sheng-yong. The Center for Injury Prevention and Control, Medical College of Jinan University, Guangzhou 510632, China
Corresponding author: DONG Xiao-mei, Email: ntydxm@126.com

【Abstract】Objective To offer basic data related to the prevention of child sexual abuse, we conducted a Meta-analysis on the national incidence rate on child sexual abuse in the country. **Methods** Publications between 2000 and 2013 were extracted from PubMed, Springer Link, Elsevier-SDOL, Chinese Biomedical Database (CBM), China National Knowledge Infrastructure (CNKI), Chinese Science & Technology journal database (VIP), Wanfang Databases, China master's Theses Full-text Database and China Conference Papers Full-text Database. Observational studies which containing the incidence rate of child sexual abuse were included. We used the Loney criteria to evaluate the quality of searched publications. The Meta incidence rate was estimated using the Stata software. Subgroup analysis were undertaken on gender issues. Sensitivity analysis were performed to evaluate the impact of types or qualities to the research objects. **Results** Fifteen papers were included in this Meta-analysis, with a sample size of 16 682. The combined incidence rate of child sexual abuse was 18.20% (95%CI: 13.74%~22.66%). For injured persons, girls had a higher incidence rate on child sexual abuse (11.22%) than boys (8.25%) in terms of contact sexual abuse, but no significant difference on gender was found in the prevalence rates of global and un-contact sexual abuse. Data from sensitivity analysis revealed that the quality or types of the objects slightly affected the incidence rate of traffic injuries. **Conclusion** Results of this study indicated that child sexual abuse was common and serious in China, suggesting that prevention and control programs on childhood abuse should be emphasized and promoted.

【Key words】 Child sexual abuse; Incidence; Meta-analysis

儿童虐待包括躯体虐待、情感虐待、性虐待、忽视和剥削,近年来已成为公共卫生研究领域中的热点问题^[1]。儿童期虐待对儿童身心健康的伤害极其严重,并持续影响到成年,甚至一生。其中儿童性虐

待(child sexual abuse)是一种较为普遍的社会现象。儿童期遭受性虐待不仅对受害者的身心健康造成不利影响,且与受害者成年后的高危行为(如早期性行为、毒品滥用和酗酒等)和不良的健康结果(如感染淋病、梅毒和艾滋病等)有关^[2-5]。目前对儿童性虐待较为统一的认识是无论儿童是否愿意,任何人在任何地方对儿童直接或间接做出的性利用或性

DOI: 10.3760/cma.j.issn.0254-6450.2013.012.021

作者单位:510632 广州,暨南大学医学院伤害与预防控制中心

通信作者:董晓梅, Email: ntydxm@126.com

侵犯都视为性虐待^[6]。目前国内外对于儿童性虐待的研究和监测日益增多,但彼此报道的结果差异较大。而 Meta 分析可系统客观地对多个研究结果进行定量综合,从而提高统计检验效能。为此本研究采用 Meta 分析方法,对已发表的关于儿童性虐待的相关文献综合分析,以揭示我国儿童性虐待发生率的实际水平及其严重程度,为预防与干预提供参考依据。

资料与方法

1. 文献检索方法:文献检索范围为 2000—2013 年发表的与儿童性虐待相关文献。末次检索时间为 2013 年 5 月。检索数据库包括 PubMed、Springer Link、Elsevier-SDOL、中国生物医学文献数据库(CBM)、中国期刊全文数据库(CNKI)、维普中文科技期刊全文数据库、万方数据资源系统、中国优秀硕士学位论文全文数据库和中国重要会议论文全文数据库等。文献检索策略:“性虐待/性侵犯/性骚扰/猥亵”、“发生率”、“儿童/未成年人”、发表年限“2000—2013”以及相应的英文检索式“sexual abuse/sexual harassment/obscene, incidence, childhood/minors/juveniles”,“China/Chinese”为限定,进行模糊匹配检索。通过人工过滤检索到的文献,确定涉及儿童性虐待发生的相关文章,并从合格文献的参考文献中查找可能符合入选标准的其他文献。

2. 文献筛选:文献纳入标准:①研究对象来自中国大陆,研究类型为回顾性研究;②文献中需定义儿童期性虐待;③研究类型和研究方法明确并基本相似;④研究必须报告总的儿童期性虐待发生率而不仅限于某些亚类的性虐待;⑤报告儿童性虐待样本数和发生数,或能用文中数据计算出所需数值。文献排除标准:①特殊样本,不能代表一般人群,如来自医院的病例或公安部门的登记数据等;②信息不完整、不清晰或出现错误;③重复发表、重复收录或资料雷同的文献。

3. 文献质量评价和控制:采用 Excel 软件建立信息摘录数据库,从合格文献中摘录题目、发表年份、作者、研究地区、研究类型、研究起止时间、研究对象及儿童期性虐待定义标准、样本数、发生人数和发生率。其中研究类型均为回顾性调查,研究对象按性别分组。由于观察性研究尚缺乏公认的质量评价标准,本研究参考 Loney 等^[7]提出的疾病患病率或发病率研究质量评价准则评价纳入文献质量。该准则从研究方法的有效性、结果的合理解释和适用范围 3

个方面设置了 8 条标准对文献进行评估并评分,得分范围 0~8 分,即得分越高,表示文献质量越好。文献检索、文献筛选、信息摘录和文献质量评价由 2 名研究者独立完成。当对文献整理过程中出现的疑问或不一致意见,通过集中讨论解决。

4. 统计学分析:采用 Stata 软件合并各研究报告的结果。采用亚组分析评价不同性别儿童期性虐待总发生率和各类型性虐待发生率的差别,采用 Wilcoxon 符号秩和检验、Mann-Whitney U 检验或 Kruskal-Wallis 秩和检验比较不同组的发生率,取 $\alpha=0.05$ 为统计检验水准。对研究对象类型和文献质量执行敏感性分析,以判断其对 Meta 分析结果的影响。采用 Stata 10.0 软件绘制森林图,检验异质性和评估发表偏倚。利用 SPSS 13.0 软件完成组间比较。

结 果

1. 文献基本情况:初检获得文献 78 篇,通过参照纳入、排除标准,结合文献质量评价,最终获得合格的中文文献 11 篇^[2-5,8-14]、英文文献 4 篇^[15-18]。研究地点均在中国大陆,均为回顾性调查。所纳入文献的研究时间跨度为 9 年(2002—2010 年),总样本量为 16 682 人,不同研究样本量相差较大,介于 351~2994 人,中位数为 985 人。15 篇均报告性虐待人数,同时报告性虐待人数和人次数文献有 4 篇;4 篇质量评分为 7 分,4 篇为 6 分,7 篇为 5 分(表 1)。已发表文献最常见问题为未对缺失值和无效问卷的出现原因及其潜在影响做出清楚解释,大多数文献未报告性虐待发生率的 95%CI,少数文献未详细说明研究对象的抽样方法。

表 1 我国儿童期性虐待 Meta 分析纳入文献的基本信息

文献	研究年份	研究对象	研究对象年龄(岁)	样本人数	发生率 (%)	文献质量评分
[8]	2010	大学生	0~14	1099	15.10	7
[15]	2008	城市成年人	0~14	2994	4.21	7
[2]	2008	大学生	-	1386	22.22	6
[9]	2006	大学生	0~16	485	26.60	6
[3]	2006	中专、大专学生	0~18	1307	18.67	6
[10]	2006	大专女生	0~16	358	20.39	5
[5]	2006	大学生	0~16	452	17.92	5
[11]	2006	大学、中专学生	0~16	528	18.94	5
[16]	2006	中专女生	0~16	351	21.94	5
[12]	2005	大学生	0~16	1635	22.75	5
[17]	2005	住院和门诊患者	-	1345	4.76	7
[4]	2004	卫校女生	0~16	892	25.56	5
[13]	2004	大学生	0~16	565	15.93	5
[18]	2004	高中生和中专生	0~16	2300	13.61	7
[14]	2002	高中女生	0~16	985	25.48	6

2. 异质性检验:经异质性检验,各指标均存在显著异质性($P < 0.05$),故均采用随机效应模型对数据进行合并分析。使用固定效应模型合并各指标的效应值,所得结果和随机效应模型结果相似,说明合并结果稳定性好,基本可靠。

3. 效应值的合并:15 篇文献加权合并后儿童期性虐待人数发生率为 18.20% (95% CI: 13.74% ~ 22.66%) (图 1)。亚组分析显示,女生身体接触性虐待发生率(11.22%)高于男生(8.25%),差异有统计学意义($Z = -2.245, P = 0.025$);不同性别间非身体接触性虐待和总性虐待发生率的差异无统计学意义(P 值均 > 0.05)。在不同类型的性虐待中,非身体接触性虐待以向儿童暴露其性器官的发生率最高(6.51%),身体接触性虐待以抚摸儿童的乳房和生殖器的发生率最高(6.37%),有 1.84% 的儿童经历被试图性交,0.50% 的儿童经历被强行性交(表 2)。

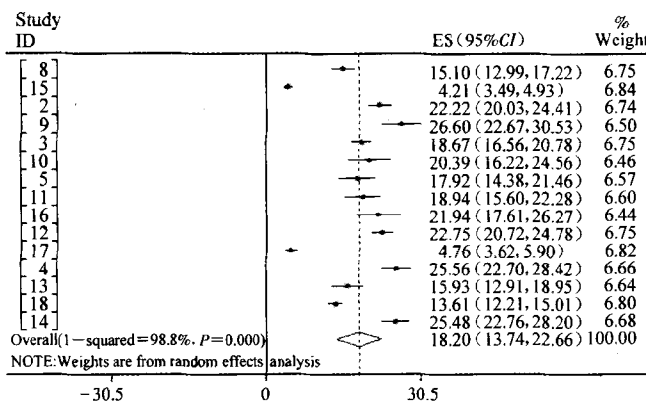


图 1 儿童性虐待发生率的 Meta 分析森林图(随机效应模型)

4. 敏感性分析:分别删除文献质量评价得分最低(5 分)和研究对象为非学生群体的文献,评价文献质量和研究对象类型对 Meta 分析结果的影响。删除其中质量评分为 5 分的 7 篇文献后,儿童期性虐待发生率由 18.00% 降低到 16.22%。15 篇报告儿童期性虐待发生人数的文献中,有 2 篇的研究对象不是学生,删除后发生率由 18.20% 提高到 20.31%。

5. 发表偏倚分析:经计算,本研究的发表偏倚 Begg 检验统计量为 4.36, $P < 0.01$,并结合漏斗图(图略),提示本研究的发表偏倚尚不能完全排除。

讨 论

本次 15 篇文献的 Meta 分析结果显示,近 10 年来我国儿童性虐待的发生率为 18.20% (95% CI: 13.74% ~ 22.66%),明显高于 Stoltenborgh 等^[19]报告的全球水平(11.8%, 95% CI: 10.0% ~ 13.8%)。与其他国家相比,我国儿童期性虐待发生率处于较高水平。即便如此,本研究所估算的儿童期性虐待发生率仍可能被低估,因为研究中纳入文献的调查对象多为在校学生,遭受严重伤害而失学或休学的学生已被排除在外,且存在有意识隐瞒受虐经历而出现报告偏倚。本研究发现,和常见的其他类型伤害不同,女童性虐待发生率高于男童,但也不排除由于社会传统观念影响,男性会更倾向隐瞒其受虐史。

儿童期性虐待广泛存在于各类人群中,且在同性恋和吸毒人群中有儿童期性虐待史者比例

表 2 我国儿童期性虐待研究文献的 Meta 分析

类 型	男生			女生			合计		
	研究数量	发生率 (%)	95% CI	研究数量	发生率 (%)	95% CI	研究数量	发生率 (%)	95% CI
非身体接触性虐待									
在受害者面前暴露生殖器	7	4.55	3.88 ~ 5.22	12	10.59	8.23 ~ 12.94	8	6.51	5.36 ~ 7.36
在受害者面前手淫	6	3.51	2.79 ~ 4.22	10	4.74	3.32 ~ 6.16	6	3.10	1.83 ~ 4.37
对受害者进行性挑逗	7	4.12	3.06 ~ 5.19	11	5.12	3.39 ~ 6.85	7	4.08	2.78 ~ 5.37
经历过上述至少 1 项非身体接触性虐待	6	11.75	7.15 ~ 16.36	9	13.23	10.44 ~ 16.01	7	11.05	10.38 ~ 11.37
身体接触性虐待									
让受害者对施虐者进行性挑逗	6	1.81	1.11 ~ 2.51	10	1.42	0.94 ~ 1.90	6	1.55	1.01 ~ 2.08
抚摸受害者的乳房或生殖器	8	5.20	3.61 ~ 6.79	12	7.73	6.08 ~ 9.38	8	6.37	4.86 ~ 7.88
在受害者身上摩擦生殖器	6	1.32	0.85 ~ 1.79	10	2.23	1.49 ~ 2.96	6	1.83	1.11 ~ 2.56
用嘴触碰受害者的生殖器	5	0.52	0.20 ~ 0.83	8	0.57	0.27 ~ 0.87	5	0.45	0.22 ~ 0.68
让受害者用嘴触碰施虐者的生殖器	7	0.78	0.40 ~ 1.16	8	0.55	0.24 ~ 0.86	7	0.62	0.28 ~ 0.95
企图与受害者阴道性交	4	1.49	0.97 ~ 2.00	11	2.95	2.07 ~ 3.84	8	1.84	1.44 ~ 2.25
与受害者阴道性交	2	0.50	-0.52 ~ 1.53	11	0.78	0.44 ~ 1.11	8	0.50	0.26 ~ 0.73
企图与受害者肛交	8	0.89	0.48 ~ 1.31	4	0.38	0.09 ~ 0.67	5	0.45	0.15 ~ 0.75
与受害者肛交	7	0.38	0.20 ~ 0.57	3	0.14	-0.03 ~ 0.30	4	0.22	0.09 ~ 0.35
经历过上述至少 1 项身体接触性虐待	7	8.25	5.93 ~ 10.58	10	11.22	9.90 ~ 12.54	7	8.69	8.08 ~ 9.29
经历过上述至少 1 项或非身体接触或身体接触性虐待	11	14.40	9.21 ~ 19.58	15	18.98	13.83 ~ 24.14	15	18.20	13.74 ~ 22.66

较高^[6,20,21]。有研究显示^[19,22],社区人群的儿童期性虐待发生率高于学生。但文献发表偏倚分析显示存在发表偏倚,提示应开展大规模的有代表性人群的专题调查,以正确评估我国儿童性虐待发生率及其特征。

本研究纳入文献报告的性虐待比例存在差异,这与调查人群特征的差异、截止年龄不同有关,调查方法、问卷类型、对象理解能力的不同也会影响调查结果。各研究采用的定义、标准也存在差异,如某些研究中纳入了让儿童观看淫秽书刊或影像或在儿童阴道内放置异物等性虐待形式^[3],而其他大多研究及本研究未纳入此种形式。因此横向比较存在较多问题,有必要制订统一的性虐待定义和判断标准,以增强研究结果的可比性。

儿童性虐待问题在被调查的学生中并非少见,在童年期遭受暴力对其成长有一定影响。在有儿童期性虐待经历的人群中,更可能出现各种行为问题及精神障碍^[2,4,15,23],对其心理、行为和社会适应功能有长期不良影响。提示要对受害儿童采取积极的干预措施,如建立服务机构为受虐儿童提供心理辅导,消除受虐经历对受害儿童带来的不良影响,以提供健康良好的成长环境。同时这些结果也为对成年人的某些行为、心理问题查找原因及指导干预治疗拓宽了思路。

目前我国有关儿童性虐待研究文献存在的特点与问题:①我国儿童性虐待的发生率处于较高水平,尤其在农村及重组或单亲、父母有不良嗜好或体弱多病、家庭暴力、亲属关系紧张家庭的儿童有更高受虐风险,女童的风险明显高于男童;②有儿童性虐待史的儿童自我感觉评价低下,易出现自杀意念和焦虑、抑郁、敌对等情绪,未婚性行为 and 强迫性行为发生率高,但我国目前针对受虐患儿的心理行为援助与干预严重不足;③当前儿童性虐待的研究对象多为在校大、中学生,缺乏其他群体(如同性恋、街头流浪儿童、社区一般人群等)儿童性虐待发生资料;④当前研究多为儿童性虐待发生率的回顾性调查及少数的案例汇总分析,缺乏儿童性虐待流行特征及成因的专题研究,而远期危害的长期随访及干预措施的效果评价更为匮乏。

Meta 分析表明,我国应加快开展儿童性虐待预防工作:

1. 进一步完善预防儿童性暴力的立法建设,加强法制宣传力度、加重惩处力度、完善举报网络、强化监督机制。

2. 针对儿童加强宣传教育,提高防范意识。针对不同年龄阶段儿童特点,编写预防教育培训资料与教案,重视对儿童保护工作者的培训,提高专业人员知识和教育技能。通过全面普及,使儿童知晓如何警惕、识别、躲避可能发生的性侵犯,重点提高其警觉性。

3. 在国家有关政府机构和非政府组织的框架下设立全国儿童性虐待预防保护中心,尽快建立健全有效、基层可行的有关儿童虐待的检出-监测-报告-案例干预与管理体系。组建专业的儿童性虐待评估机构,加强医护人员有关预防、识别、处理性虐待儿童的专业培训,学校、医疗机构与社工、社区机构密切联系,及早发现并救治受虐儿童,加强心理疏导与治疗。

4. 鼓励并扶持相关研究与干预工作。通过严谨、科学的设计,全面、准确收集数据,探明我国儿童性虐待案件的发生特点、受虐儿童主要特征、主要的诱导与危险因素等,及时提出切实的防范措施与应对方案。鼓励积极开展各种行为干预研究,如认知行为疗法、团体心理干预等疗法对于减少受虐儿童心理创伤的效果评价。

参 考 文 献

- [1] World Health Organization. Report of the consultation on child abuse prevention. Geneva: World Health Organization, 1999.
- [2] Su PY, Tao FB, Cao XJ, et al. Study on the relationship between sexual abuse in childhood and psychiatric disorder, risk behaviors in youthhood among 1386 medicos. Chin J Epidemiol, 2008, 29(1):94-95. (in Chinese)
苏普玉,陶芳标,曹秀善,等. 1386 名大学生童年期性虐待与不良心理行为的相关性研究. 中华流行病学杂志, 2008, 29(1): 94-95.
- [3] Sun YP, Dong ZJ, Yi MJ, et al. Childhood sexual abuses among 1307 adult students and analysis on results of Symptom Checklist-90 Test. Chin J Pediatr, 2006, 44(1): 21-25. (in Chinese)
孙言平,董兆举,衣明纪,等. 1307 名成年学生儿童期性虐待发生情况及其症状自评量表测试结果分析. 中华儿科杂志, 2006, 44(1):21-25.
- [4] Chen JQ, Han P, Dunne MP. Child sexual abuse: a study among 892 female students of a medical school. Chin J Pediatr, 2004, 42(1):39-43. (in Chinese)
陈晶琦,韩萍, Dunne MP. 892 名卫校女生儿童期性虐待经历及其对心理健康的影响. 中华儿科杂志, 2004, 42(1):39-43.
- [5] Chen N. The research on relationship among child sexual abuse and social support and mental health of college students.

- Changchun: Northeast Normal University, 2006. (in Chinese)
- 陈楠. 儿童期性虐待经历、社会支持与大学生心理健康的关系研究. 长春: 东北师范大学, 2006.
- [6] Yu ZZ, Zhang BC, Li XF, et al. The impact of childhood sexual abuse on the development of AIDS related high risk behaviors and psychological appearances among men who have sex with men. *Chin J Epidemiol*, 2009, 30(1): 14-17. (in Chinese)
- 于增照, 张北川, 李秀芳, 等. 男男性行为者儿童期性虐待经历对艾滋病高危行为及心理影响. *中华流行病学杂志*, 2009, 30(1): 14-17.
- [7] Loney PL, Chambers LW, Bennett KJ, et al. Critical appraisal of the health research literature: prevalence or incidence of a health problem. *Chronic Dis Can*, 1998, 19(4): 170-176.
- [8] Niu HF, Lou CH, Gao ES, et al. A survey on child sexual abuse among 1099 college students. *Reproduc Contracep*, 2010, 30(1): 40-44. (in Chinese)
- 牛红峰, 楼超华, 高尔生, 等. 1099名大学生儿童期性虐待的调查与分析. *生殖与避孕*, 2010, 30(1): 40-44.
- [9] Zhao D, Li LP. A survey on childhood abuse experience among 485 college students. *Chin J Control Prev*, 2006, 10(2): 154-157. (in Chinese)
- 赵丹, 李丽萍. 某医科院校485名大学生儿童期虐待经历的调查. *疾病控制杂志*, 2006, 10(2): 154-157.
- [10] Lian GL, Chen JQ. Childhood sexual abuse—an investigation among 358 female junior college students. *Chin J Child Health Care*, 2006, 14(4): 331-332. (in Chinese)
- 连光利, 陈晶琦. 大专女生儿童期性虐待358名调查分析. *中国儿童保健杂志*, 2006, 14(4): 331-332.
- [11] Chen JQ, Ma YX, Cheng YJ, et al. A survey on the occurrence and influencing factors of childhood sexual abuse among adolescent students. *Chin J Hum Sex*, 2006, 15(8): 3-7. (in Chinese)
- 陈晶琦, 马玉霞, 程亚杰, 等. 大中专学生童年期性虐待发生情况及影响因素. *中国性科学*, 2006, 15(8): 3-7.
- [12] Gu LY, Chi SY, Zhang ZH. Child sexual abuse on certain college students. *Chin J School Health*, 2005, 26(4): 309-310. (in Chinese)
- 谷来有, 迟淑艳, 张兆华. 某高校大学生儿童期性虐待情况. *中国学校卫生*, 2005, 26(4): 309-310.
- [13] Chen JQ. A retrospective survey in child sexual abuse among 565 university students. *Chin J Epidemiol*, 2004, 25(10): 873-877. (in Chinese)
- 陈晶琦. 565名大学生儿童期性虐待经历回顾性调查. *中华流行病学杂志*, 2004, 25(10): 873-877.
- [14] Chen JQ, Dunne MP, Wang XW. Prevalence of childhood sexual abuse among female students in a senior high school. *Chin J School Health*, 2002, 23(2): 108-110. (in Chinese)
- 陈晶琦, Dunne MP, 王兴文. 某中学高中女生儿童期性虐待发生情况调查. *中国学校卫生*, 2002, 23(2): 108-110.
- [15] Luo Y, Parish WL, Laumann EO. A population-based study of childhood sexual contact in China: prevalence and long-term consequences. *Child Abus Neglect*, 2008, 32(7): 721-731.
- [16] Chen JQ, Dunne MP, Han P. Child sexual abuse in Henan province, China: associations with sadness, suicidality, and risk behaviors among adolescent girls. *J Adoles Health*, 2006, 38(5): 544-549.
- [17] Ross CA, Keyes BB, Xiao ZP, et al. Childhood physical and sexual abuse in China. *J Child Sex Abus*, 2005, 14(4): 115-126.
- [18] Chen JQ, Dunne MP, Han P. Child sexual abuse in China: a study of adolescents in four provinces. *Child Abus Neglect*, 2004, 28(11): 1171-1186.
- [19] Stoltenborgh M, van Ijzendoorn MH, Eveline ME, et al. A global perspective on child sexual abuse: Meta-analysis of prevalence around the world. *Child Maltreat*, 2011, 16(2): 79-101.
- [20] Mimiaga MJ, Noonan E, Donnell D, et al. Childhood sexual abuse is highly associated with HIV risk-taking behavior and infection among MSM in the EXPLORE study. *J Acquir Immune Defic Syndr*, 2009, 51(3): 340-348.
- [21] Pearce ME, Christian WM, Patterson K, et al. The cedar project: historical trauma, sexual abuse and HIV risk among young aboriginal people who use injection and non-injection drugs in two Canadian cities. *Soc Sci Med*, 2008, 66(11): 2185-2194.
- [22] Pereda N, Guilera G, Forns M, et al. The prevalence of child sexual abuse in community and student samples: A meta-analysis. *Clin Psychol Rev*, 2009, 29(4): 328-338.
- [23] Irish L, Kobayashi I, Delahanty DL. Long-term physical health consequences of childhood sexual abuse: a meta-analytic review. *J Pediatr Psychol*, 2010, 35(5): 450-461.

(收稿日期: 2013-06-27)

(本文编辑: 张林东)